

**Jornadas Internacionales de Revistas de Ciencias de la Salud  
(JIRCS, 2015) <http://jircs.umh.es/>**

viernes 2 octubre 2015

**Ponencia:**

**Publicación biomédica. La experiencia de  
*Anales de Psicología*, de la Universidad de  
Murcia**

**Agustín Romero Medina**

**Director de *Anales de Psicología***

*Prof. Titular Psicología Básica. Facultad de Psicología*

*Universidad de Murcia*

[agustinr@um.es](mailto:agustinr@um.es)

## Introducción

Una revista científica con un cierto nivel de impacto y de volumen de artículos recibidos se gestiona en dos niveles:

### Gestión académica:

- Profesores/investigadores expertos en su disciplina, que dedican un tiempo a ello.

- Roles principales:

. **Editores** (gestión de artículos recibidos, con autores, con revisores, con bases de datos, aceptados y planificación de publicados, etc.). En algunos casos asumen funciones de gestión editorial

. **Revisores** ajenos a la revista

## Gestión editorial:

- Requiere personal especializado, propio o externo
- Ocasiona gastos (personal, maquetación, imprenta, traducción, web, gestión, etc.) difícilmente sostenibles
- Hay diversos modelos editoriales, con apoyo de:
  - empresas e instituciones privadas (por ej., empresas farmacéuticas en las revistas biomédicas)(ingresos por publicidad)
  - sociedades científicas (ingresos por suscripción)
  - instituciones públicas (editoriales universitarias, colegios profesionales, etc.)(ingresos por subvención). Ej. **Anales de Psicología**
  - editoriales internacionales de revistas (Elsevier, Sage, Cambridge University Press, Taylor & Francis, etc.)(ingresos por subvención o suscripción)
  - Modelos mixtos (convenio sociedad científica o profesional con institución pública, ingresos por subvención + pago de autores, etc.)

En todos los modelos también se puede dar el caso de ingresos por pago de autores por publicar (cada vez más frecuente)

Cada modelo editorial tiene sus ventajas e inconvenientes

- **El modelo de gestión de** *Anales de Psicología*

versión on line OJS en <http://revistas.um.es/analesps/>

## Anales de Psicología / Annals of Psychology

### JOURNAL CONTENT

Search

Search Scope

All ▾

Search

Browse

- By Issue
- By Author
- By Title
- Other Journals
- Categories

[HOME](#) [ABOUT](#) [LOGIN](#) [REGISTER](#) [CATEGORIES](#) [SEARCH](#) [CURRENT](#) [ARCHIVES](#)

Home > **Vol 31, No 3 (2015)**

### Anales de Psicología / Annals of Psychology

Is a peer review journal that publishes theoretical, empirical, and methodological papers covering all aspects related to basic and applied scientific psychology

[Buy Printed Edition](#)  
[Preprints](#)

*A Journal of Research in Psychology*  
<http://dx.doi.org/10.6018/analesps>

Began publication in: 1984 (quarterly journal from 2011)

- [Editorial Team and Editorial Advisory Board](#)
- [Indexed](#) in databases, catalogues and repertories
- [Impact](#), and quality indicators
- [Impact Factor 2014 in JCR](#) (Journal of Citation Reports, Thomson-Reuters, published in 25-6-2015): **0.504**, Q3 (96 from 129) (in 2013: 0.549, Q3; in 2012: 0.552; in 2011: 0.568; in 2010: 1.338; in 2009: 0.244).
- [Statistics about quality indicators and impact](#)
- [Referees List](#), [Statistics about editorial process](#)
- [Instructions for authors sending your article](#)

Last issue of the Journal: 2015, vol. 31, #3 (october)

Vol 31, No 3 (2015)

Table of Contents

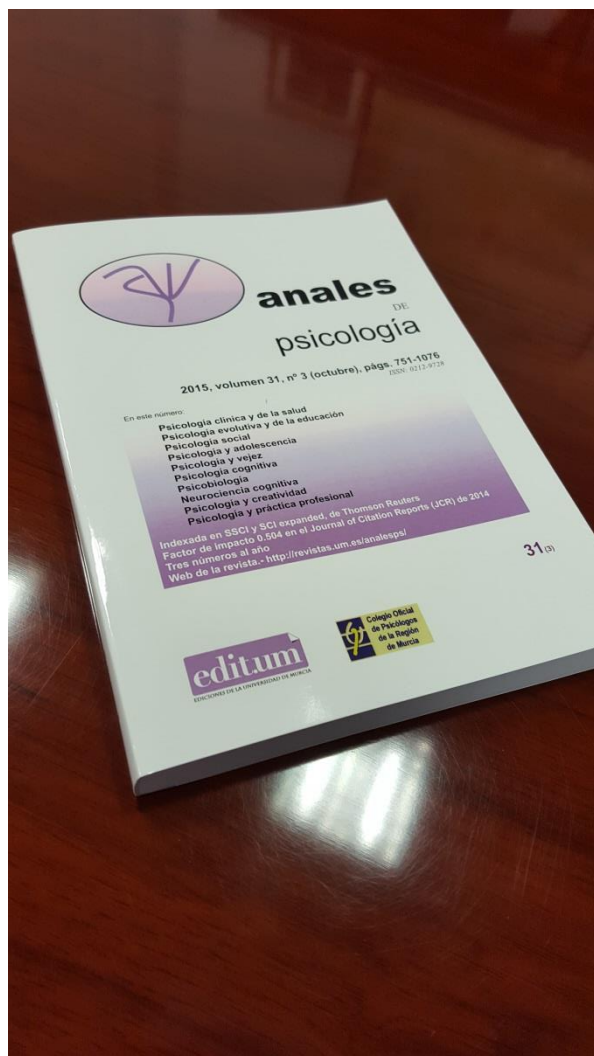
Clinical and Health Psychology

A critical analysis of the concept of resilience in psychology  
Julio Alfonso Piña López

PDF (ESPAÑOL)  
751-758

**Jornadas Internacionales de Revistas de Ciencias de la Salud (JIRCS, 2015) viernes 2 octubre 2015, Alicante**  
**Publicación biomédica. La experiencia de Anales de Psicología, de la Universidad de Murcia**

**Anales de Psicología**  
**(versión impresa)**



**anales**  
DE  
**psicología**

**2015, volumen 31, nº 3 (octubre), págs. 751-1076**  
ISSN: 0212-9728

En este número:

- Psicología clínica y de la salud
- Psicología evolutiva y de la educación
- Psicología social
- Psicología y adolescencia
- Psicología y vejez
- Psicología cognitiva
- Psicobiología
- Neurociencia cognitiva
- Psicología y creatividad
- Psicología y práctica profesional

Indexada en SSCI y SCI expanded, de Thomson Reuters  
Factor de impacto 0,504 en el Journal of Citation Reports (JCR) de 2014  
Tres números al año  
Web de la revista - <http://revistas.um.es/analesps/>

**editum**  
EDICIONES DE LA UNIVERSIDAD DE MURCIA

**Colegio Oficial de Psicólogos de la Región de Murcia**

**31**<sup>(3)</sup>

## Modelo editorial de *Anales de Psicología*

Desde su fundación en 1984:

- Es una revista de psicología científica, generalista (con secciones fijas en Psicología Clínica y de la Salud, Psicología Educativa, Organizacional, Psicobiología, Procesos cognitivos, Metodología y otras secciones), con énfasis en investigación empírica
- Se sigue un modelo muy frecuente en muchas revistas en España, el de editoriales universitarias, con gestión académica a cargo de profesores y gestión editorial del Servicio de Publicaciones de la propia Universidad

- **Gestión editorial de Anales de Psicología:**
  - El Servicio de Publicaciones de la UMU se encarga de maquetación e impresión, soporte técnico de sistema web y distribución.
  - Hay también pequeño apoyo externo del Colegio Oficial de Psicólogos de la Región de Murcia, desde 2007, con subvención para apoyo administrativo.
  - Algunas funciones de gestión editorial nos toca a los profesores – editores (composición del nº, gestión de galeradas, de web, etc.). **Esto no es sostenible y ahora estamos en proceso de cambio de la gestión editorial**

- **Gestión académica de Anales de Psicología:**

- Grupos de profesores de Departamentos o Facultades, de modo voluntarista, cubriendo funciones académicas e incluso algunas funciones de gestión editorial (composición del nº, gestión de galeradas, de web, etc.).
- Desde su fundación cuenta para la gestión académica con el apoyo (moral) e infraestructura básica de la Facultad de Psicología de la UMU
- Desde que me hago cargo en 1990, se cuenta con un equipo de redacción de seis profesores (elegidos por cada área de conocimiento de Psicología, inicialmente todos de la UMU)
- Siempre con el objetivo de mejorar la calidad de la revista, y por puro autoaprendizaje, siguiendo el modelo de las principales revistas extranjeras, sobre todo las de la APA (*American Psychological Association*)



- Este objetivo innovador y de calidad, nos ha permitido progresivamente **incorporar mejoras** de todo tipo:
  - . revisión por pares, con sistema doble ciego
  - . cumplimiento de periodicidad
  - . edición y maquetación en word (desde 1990), gestión de revisiones por correo electrónico, difusión con web propia (desde 2003) (ahorrar costes editoriales ... pero con sobrecarga de trabajo para editores)
  - . Doble edición simultánea impresa y on line desde 2003 (aunque ya disponibles todos los volúmenes en formato digital on line). La versión on line pasa a sistema *Open Journal System* (OJS) en 2008. Desde 2014 con posibilidad de edición on line simultáneo en inglés y español.
  - . Gestión interna de editores con web de acceso restringido de 2003 a 2010 y dentro del sistema OJS de 2011 en adelante

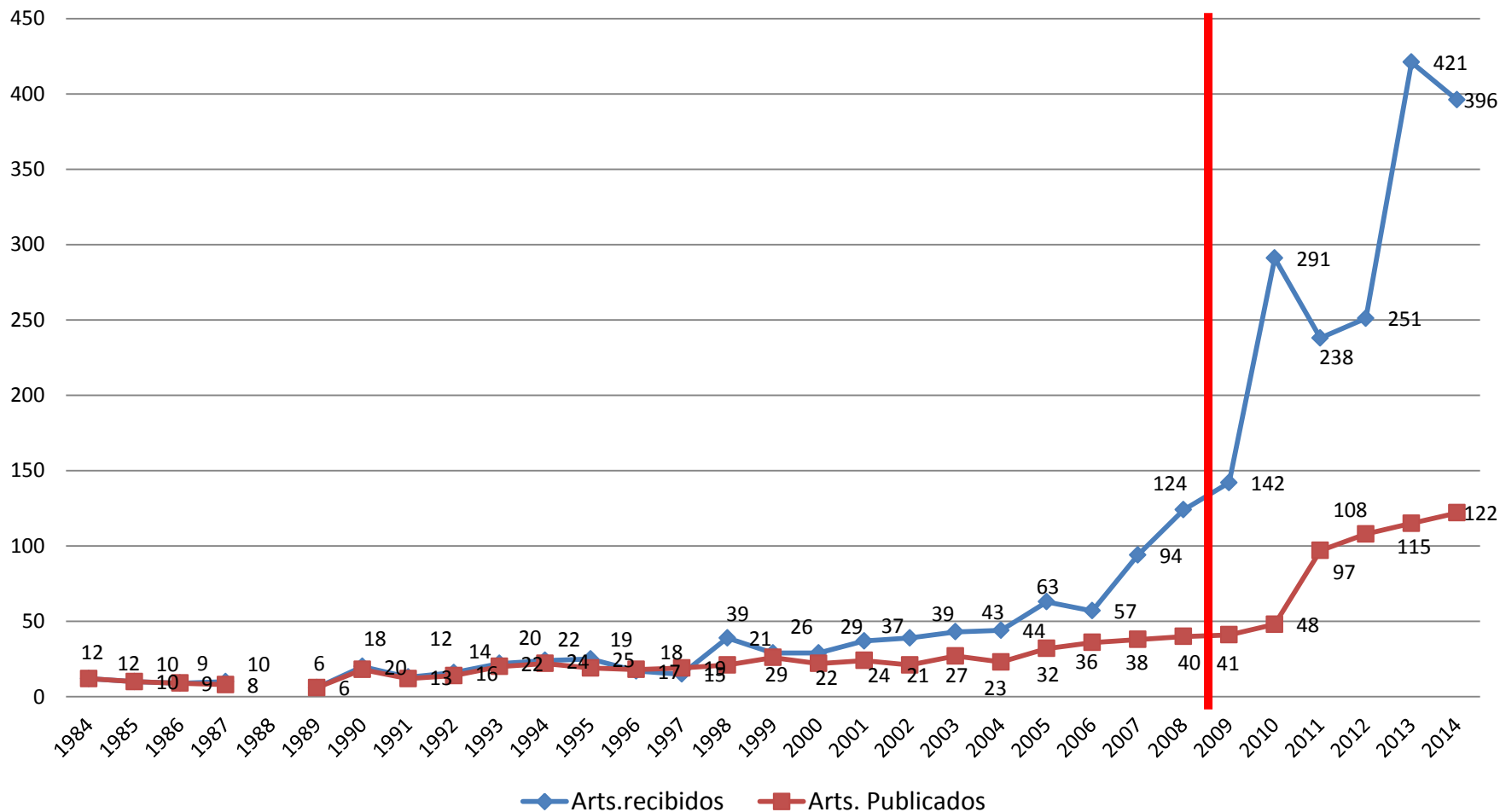
- . OJS con asignación de DOIs desde 2014, con sistema ORCID para nombres de autores y Preprints
- . incorporación de criterios de calidad (Latindex, CNEAI, revista de excelencia FECYT, etc.)
- . Ampliación y apertura progresiva de Equipo de Redacción (6 UMU y 5 otros centros) y Consejo Editorial (13 extranjeros, 49 españoles)
- . indexación en bases de datos, sobre todo las de Thomson Reuters en 2008, Scopus en 2009, Scielo en 2013, PsycInfo desde 1998, RedALyC, DOAJ, EBSCO (desde 2013), ProQuest, etc. Españolas tales como ISOC, IBECS, DIALNET, etc.
- . Inclusión de la revista en sistemas de Factor de Impacto (JCR, SJR, In-Recs, Google Scholar Metrics, etc.). **Anales de Psicología** tuvo un «antes y un después» en 2008, cuando entró en las bases de datos y sistema de impacto de **Thomson Reuters** (SSCI y SCI expanded, y en JCR de 2009).

## Resultados del modelo de gestión en Anales de Psicología

Veamos esta progresión en los siguientes indicadores:

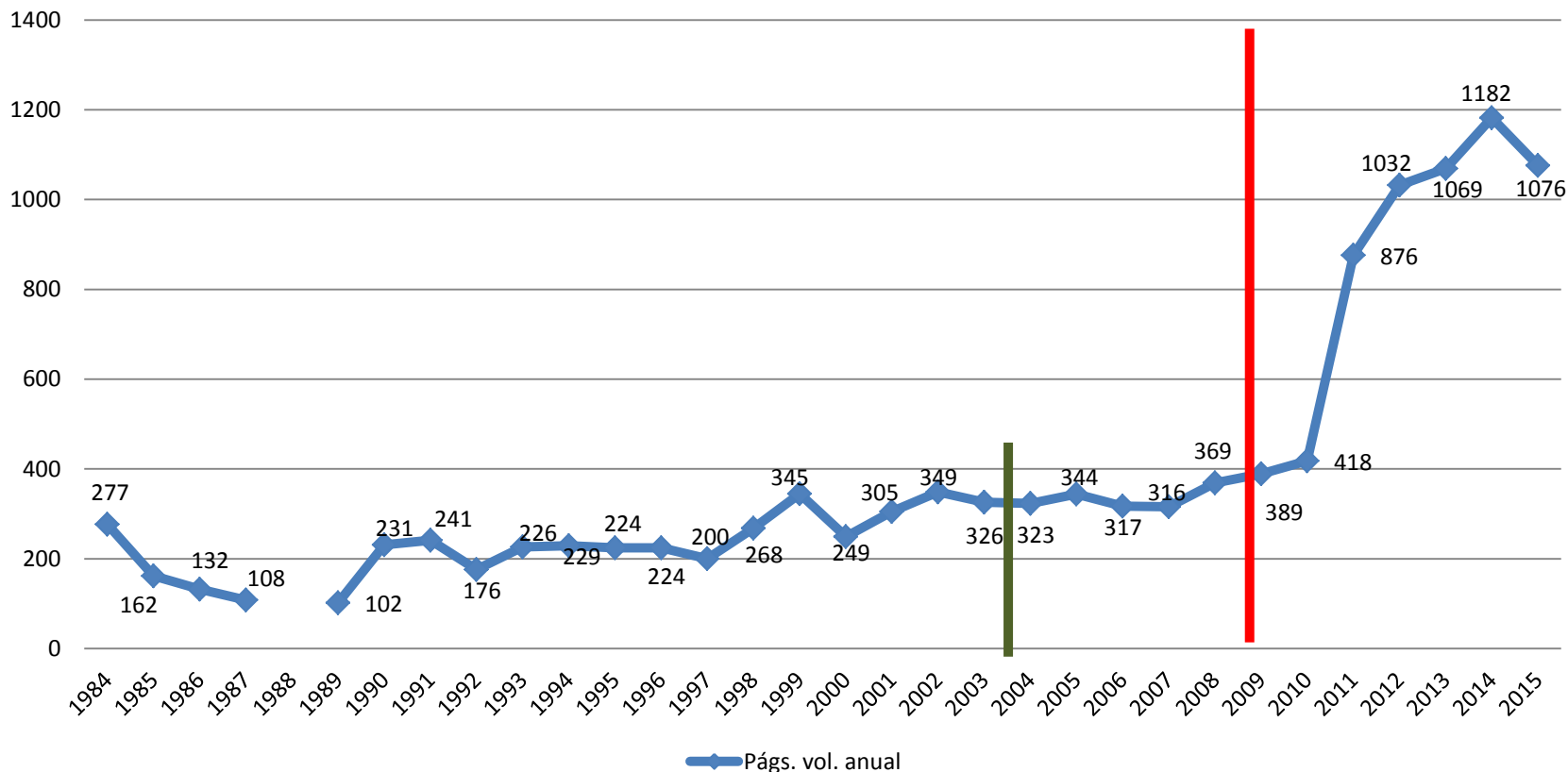
- Nº artículos recibidos y publicados
- Nº de páginas por volumen anual
- Endogamia / apertura de autores
- % artículos rechazados
- Nº de revisores
- % artículos en inglés
- Factor de impacto

## Artículos recibidos / publicados en Anales de Psicología



**Jornadas Internacionales de Revistas de Ciencias de la Salud (JIRCS, 2015) viernes 2 octubre 2015, Alicante**  
**Publicación biomédica. La experiencia de Anales de Psicología, de la Universidad de Murcia**

**Nº de páginas por volumen anual**

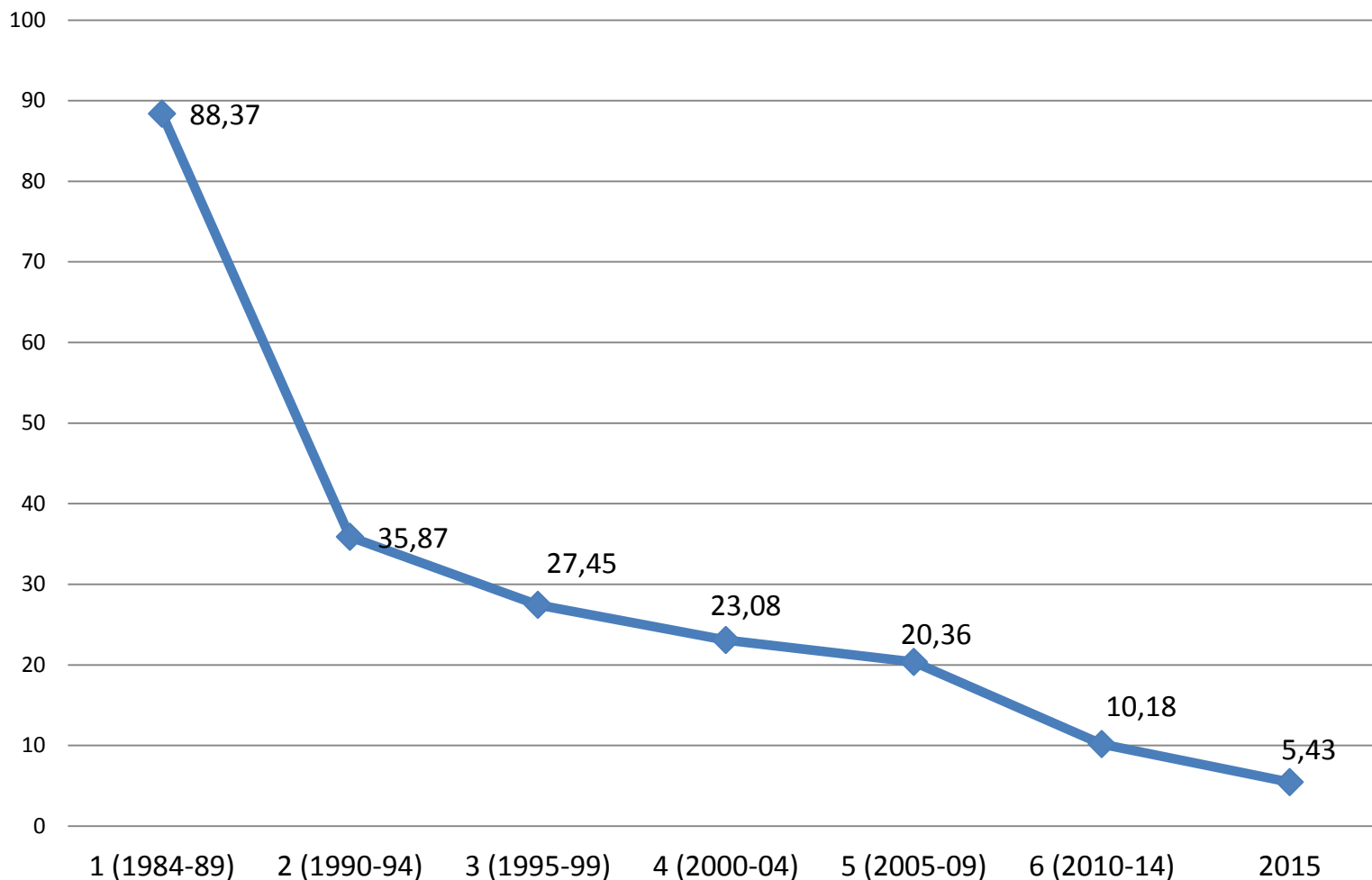


Hasta 2004 formato pequeño de página (22\*16 cm). Después pasa a A4, 28\*21cm

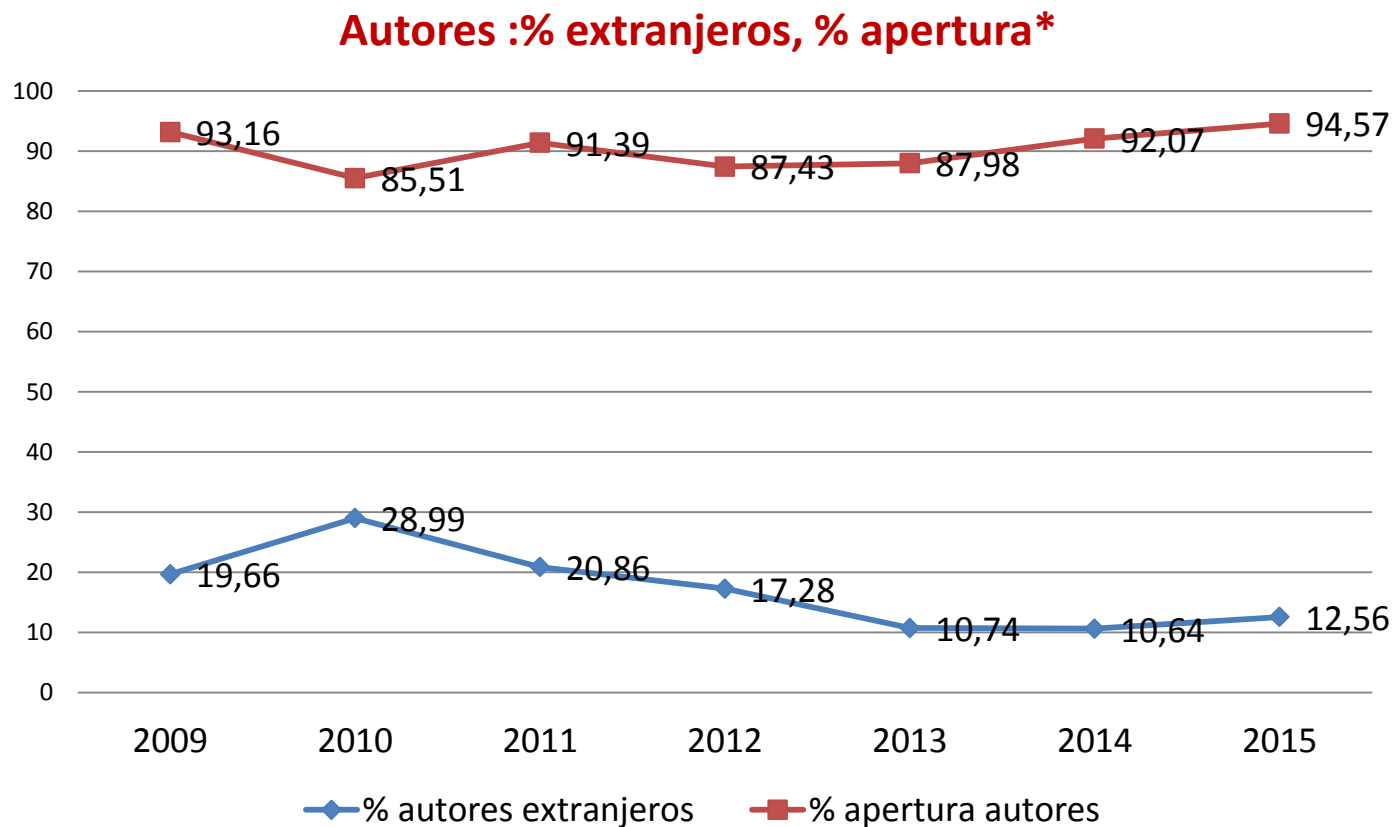
- **Endogamia / apertura de autores**

- Esta revista surge en 1984 como iniciativa de profesores de una Universidad (Murcia) con esta titulación de Psicología recién estrenada. Profesores jóvenes, en formación y con necesidad de publicar, y muchas dificultades para hacerlo
- Surge pues, como muchas revistas de la época, como modo de difundir publicaciones del propio centro o institución. Algo normal entonces, que ahora denominamos revista endogámica
- La siguiente gráfica presenta la evolución de la revista respecto a la endogamia / apertura de autores.

### % endogamia\* autores, 1984-2015



\* % de autores que pertenecen al equipo editorial o a la institución editora (UMU)



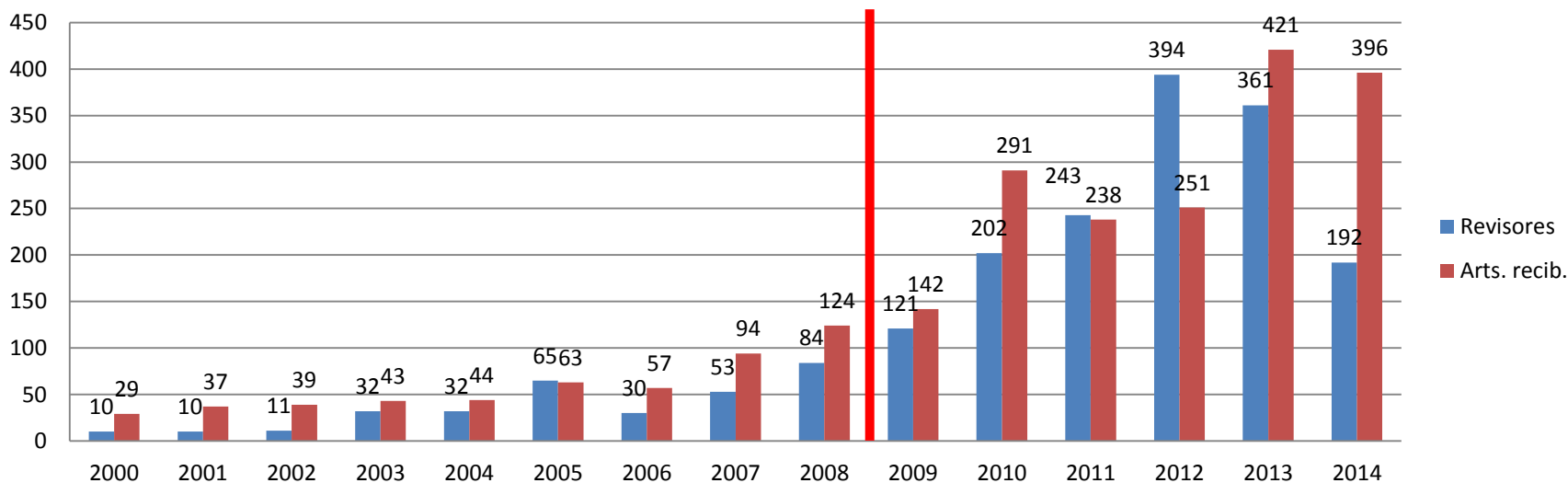
\* % de autores que NO pertenecen al equipo editorial o a la institución editora (UMU)



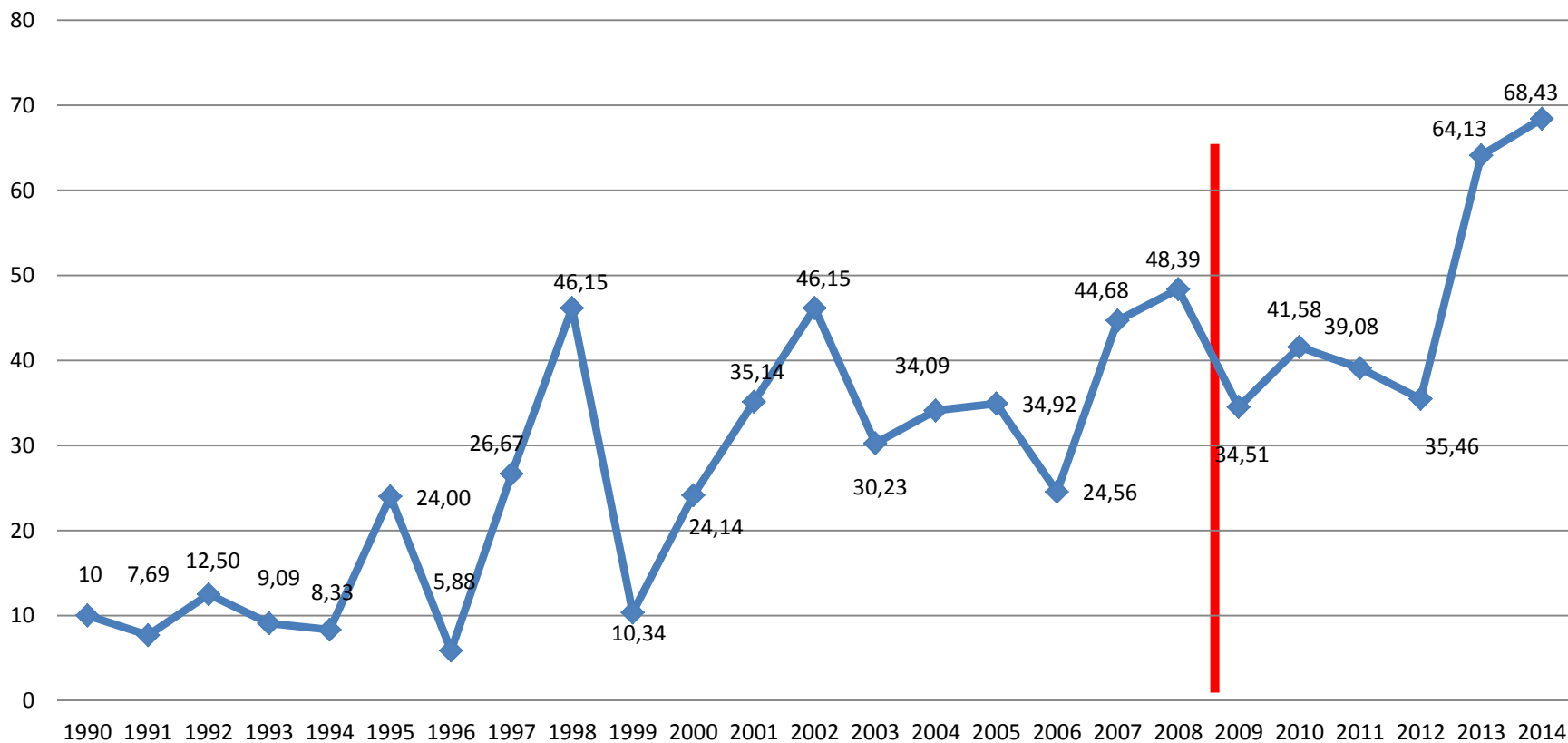
• Artículos recibidos, publicados, páginas, nº de revisores distintos

Año	Artículos recibidos	Artículos publicados	Números al año	Nº revisores	Páginas volumen
2000	29	22	2	10	249
2014	396	122	3	361	1069

Evolución nº revisores distintos / arts. recibidos en Anales de Psicología

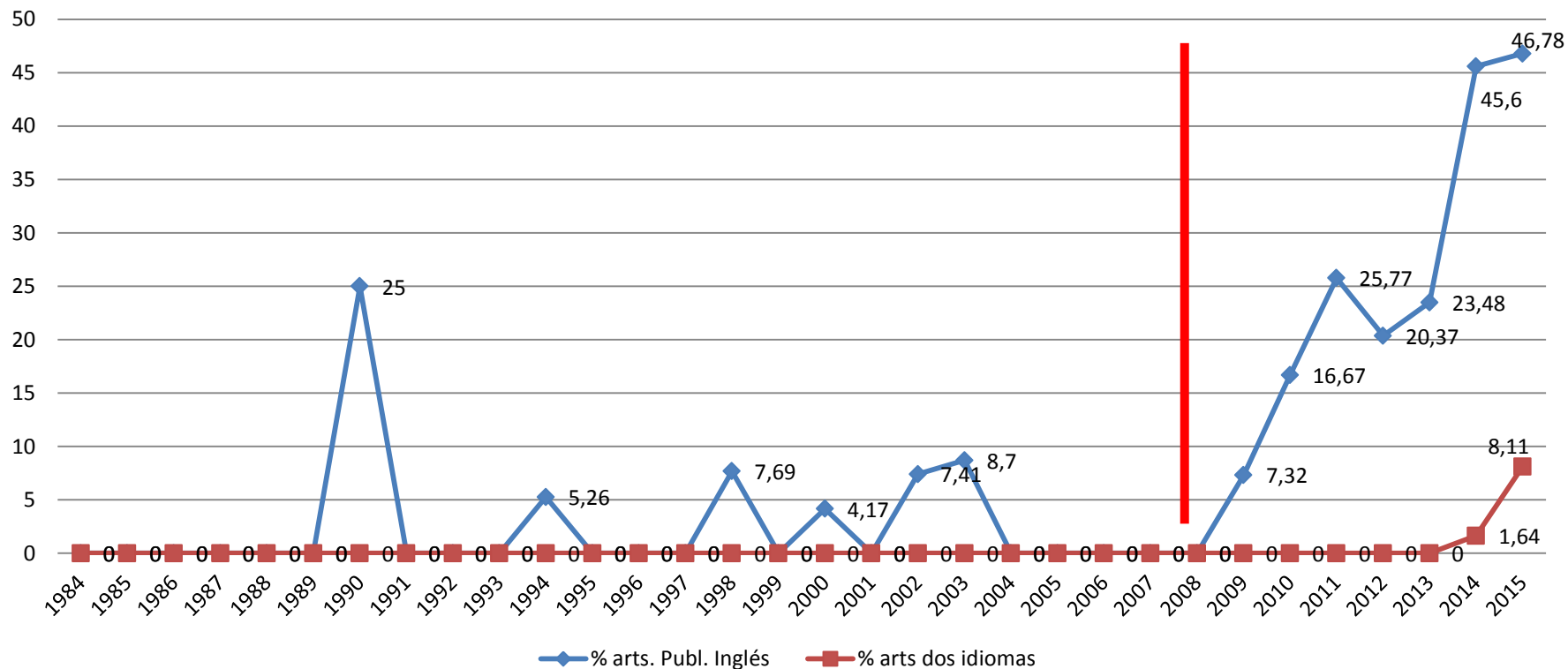


### Evolución del % de arts. rechazados en Anales de Psicología

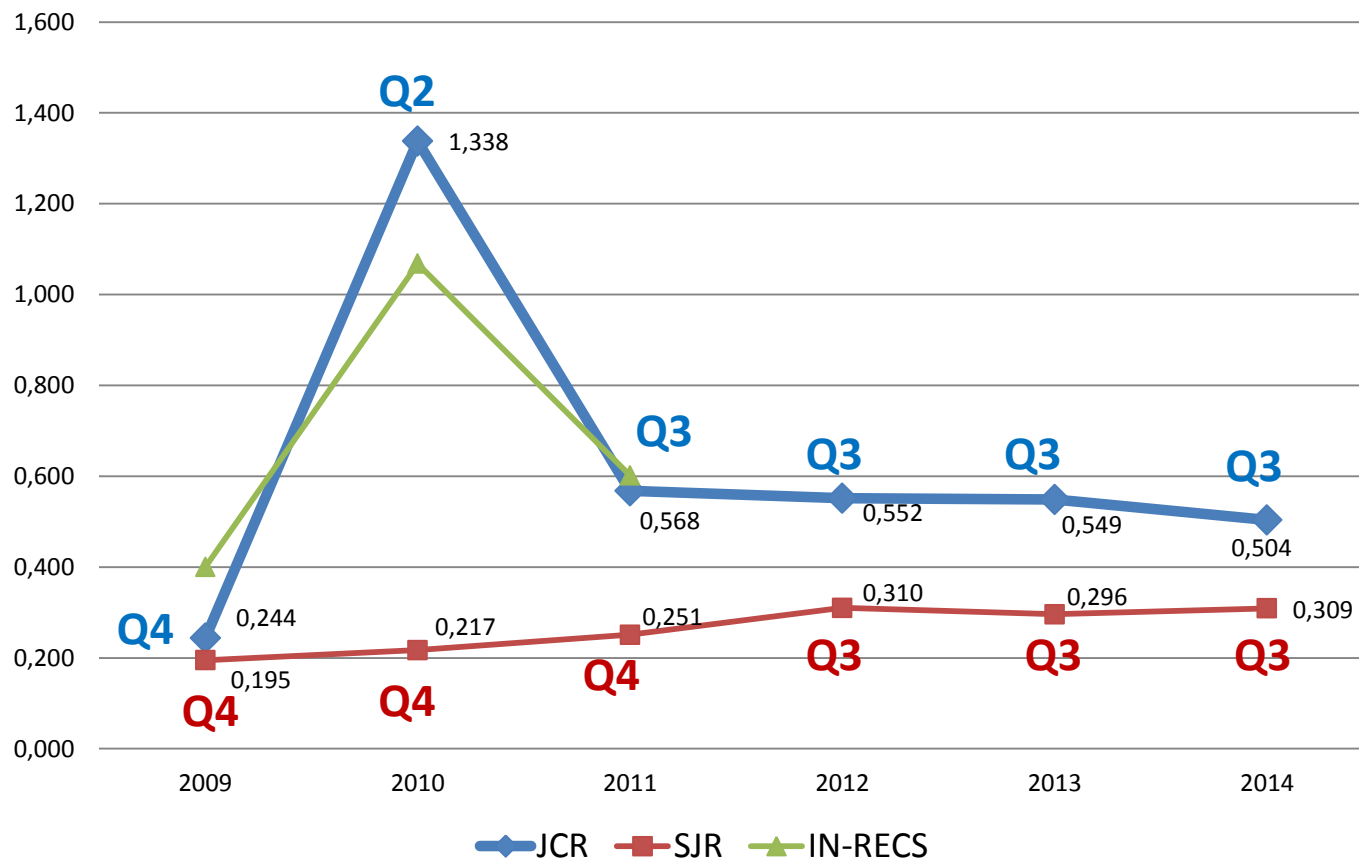


**Jornadas Internacionales de Revistas de Ciencias de la Salud (JIRCS, 2015) viernes 2 octubre 2015, Alicante**  
**Publicación biomédica. La experiencia de Anales de Psicología, de la Universidad de Murcia**

**% artículos en inglés y en inglés y español**



### Factor de Impacto en *Psychology - multidisciplinary*



**Jornadas Internacionales de Revistas de Ciencias de la Salud (JIRCS, 2015) viernes 2 octubre 2015, Alicante**  
**Publicación biomédica. La experiencia de Anales de Psicología, de la Universidad de Murcia**

**Revistas españolas de Psicología en Ciencias Sociales en JCR 2014.**

Ranking	Título abreviado de la revista	Total Citas*	Factor Impacto	5 años FI	Artículos**	Arts 2014	% Autocitas	Posición	Cuartil
1	INT J CLIN HLTH PSYC	171	2.850	2.067	60	30	43%	23 de 119	Q1
2	EUR J PSYCHOL APPL L	29	1.450	1.314	20	11	24%	51 de 129	Q2
3	REV PSICODIDACT	51	1.308	0.921	39	18	45%	28 de 55	Q3
4	PSICOTHEMA	219	1.210	1.097	181	75	18%	58 de 129	Q2
5	BEHAV PSYCHOL	57	0.826	0.739	69	32	57%	93 de 119	Q4
6	SPAN J PSYCHOL	146	0.586	0.920	249	55	2%	93 de 129	Q3
7	<b>AN PSICOL-SPAIN</b>	113	<b>0.504</b>	0.634	224	122	25%	96 de 129	Q3
8	REV PSICOL DEPORTE	57	0.487	0.654	117	54	50%	62 de 76	Q4
9	ESTUD PSICOL-MADRID	29	0.468	0.402	62	33	17%	102 de 129	Q4
10	PSICOLOGICA	26	0.441	0.564	59	20	3%	84 de 85	Q4
11	INFANC APRENDIZ	19	0.317	0.464	60	28	10%	67 de 68	Q4
12	REV PSICOL SOC	16	0.286	0.419	56	21	18%	61 de 62	Q4

\* Citas recibidas en 2014 por artículos publicados en 2012 y 2013

\*\* Artículos publicados en 2012 y 2013

F.I. = \*/\*\*

Ranking de Anales de Psicología según Factor de Impacto de Revistas españolas:

- en **JCR Social Sciences Edition 2014: Nº 13 de 48 revistas, Q2**
- en **JCR Science Edition 2014: Nº 55 de 74 revistas, Q3**

## Google Scholar Metrics

### Ranking de revistas científicas en español en Google Scholar Metrics

Año	Nº en el ranking	Nº ranking rev. españolas de psicol.
2015 junio	9	2
2014 junio	14	3
2012 junio	26	4

### En índice h de revistas científicas españolas a partir de Google Scholar Metrics

Periodo	Nº revistas	Nº en el ranking	Fecha	Índice H
2010-2014	45	4	2015	21
2009-2013	48	5	2014	17
2008-2012	46	8	2013	13
2007-2011	40	6	2012	13
2001-2010	93	3	2011	20

[https://scholar.google.com/citations?view\\_op=top\\_venues&hl=en&vq=es](https://scholar.google.com/citations?view_op=top_venues&hl=en&vq=es)

[http://digibug.ugr.es/bitstream/10481/36998/6/Ayllon\\_IndiceHRevistas2010\\_14.pdf](http://digibug.ugr.es/bitstream/10481/36998/6/Ayllon_IndiceHRevistas2010_14.pdf)

## Problemas en la gestión:

- Difícil «conciliación» de vida laboral académica (docencia e investigación) y dedicación a la gestión de la revista  
¿Soluciones?
  - dedicarle sólo un periodo determinado
  - disponer de un equipo de gestión profesionalizado estable y especializado de apoyo, que permita reducir tiempo dedicado
- Escasa incentivación para dedicarse a la gestión de revistas  
¿Soluciones?
  - eficaces modelos de incentivos (reducción de docencia, utilidad para acreditaciones, retribución económica (¡¿?!))
  - Mayor reconocimiento para nivel de Editor que miembro de Consejo Editorial

## Problemas en la gestión:

- Escaso compromiso de colaboración de revisores externos (provoca retrasos en el proceso, menor calidad de los artículos, etc.)  
¿Soluciones?
  - Mayor concienciación de toda la comunidad académica respecto a la importancia de esta labor colaborativa para la calidad de la investigación
  - Mayor incentivación: méritos para acreditaciones, reducción de docencia, retribución (¡¿?!)
- Dificultad para financiar la profesionalización estable y sostenibilidad de la gestión. Cada modelo tiene ventajas e inconvenientes



## Propuestas de mejora en la gestión de *Anales de Psicología*

### • En Gestión Editorial:

Con este volumen de trabajo es muy difícil de gestionar la revista sin profesionalización editorial, es decir, como hemos venido funcionando hasta ahora.

Todo esto nos lleva a la necesidad de contar con **ayuda experta o profesional en la gestión editorial de la revista**, sobre todo en tareas que venimos haciendo los Editores tales como:

- gestión de **recepción de originales** (revisión inicial de formato, cumplimiento de normas, metadatos en OJS, etc.) en colaboración con editores
- seguimiento de correspondencia con **revisores**
- revisión de **formato en aceptados**
- **certificados** de revisor y de aceptación para autores
- gestión de **cobro a autores**

- gestión de revisión de **traducción** a inglés
- gestión de **estadísticas anuales** de recibidos, revisados, rechazados, etc.
- contacto y relación con bases de datos, difusión, presencia en Internet, etc.
- preparación para **maquetación** y/o maquetación en word
- gestión de galeradas
- preparación de **índice** y elaboración de número completo
- gestión con **imprenta** para la versión impresa
- publicación on line de aceptados en **Preprint** y de número nuevo en **OJS**

Para esta profesionalización sólo hemos encontrado hasta ahora dos opciones posibles:

- **externalizar la gestión (en convenio con el propietario del copyright, el Servicio de Publicaciones de la UMU):**
  - ya sea en editoras internacionales especializadas (Elsevier, SAGE, Cambridge University Press, etc.) previo pago de una importante cantidad de dinero,
  - o bien a través de **instituciones profesionales**, tales como Sociedades o Colegios profesionales.
- seguir y mejorar la gestión editorial con el Servicio de Publicaciones de la UMU

De momento hemos optado por esta segunda opción:

- En Diciembre 2014 se aprobó en Consejo de Gobierno los precios públicos de cobro a autores, en una cuenta interna de la UMU, dentro del Servicio de Publicaciones, con autonomía de ingresos y gastos
- En Marzo 2015 hemos cambiado las instrucciones a autores, anunciando el cobro a autores para artículos recibidos a partir de esta fecha (cobro una vez aceptado, unos 200 euros más impuestos)
- En breve se procederá a la contratación del personal requerido.

### Apuesta arriesgada, pues:

- La gestión económico-administrativa en la universidad pública es compleja y a veces poco eficiente.
- Se nos debe dejar establecer el perfil y la selección del candidato/a, pues es un perfil complejo: tiene que tener competencias en psicología, inglés, edición de textos, estadísticas básicas, etc. Y debe ser un empleo estable, con continuidad.

El plan B sería externalizar la gestión a editoriales especializadas.

- **En Gestión Académica:**

La necesidad de subir en factor de impacto (estamos en Q3 en JCR) e incremento de calidad de aceptados nos ha llevado recientemente a tomar decisiones tales como:

- definir mejor las instrucciones sobre **tipos de trabajos y metodología,**
- traducir al **inglés todos los aceptados** (manteniendo además edición en español, cuando sea necesario, sólo en versión on line) y revisar traducciones
- **cobrar a los autores**

**Expectativas y proyectos:**

- Inclusión en más bases de datos (PubMed, etc.)
- Internacionalización: Mayor apertura hacia autores, sobre todo extranjeros y más revisores extranjeros
- Incremento de los factores de impacto de la revista

**Muchas gracias por su atención**